

## Scheda SUA-CdS 2019 “LM Rischio Ambientale e Protezione Civile”

### Condizione occupazionale (Quadro C2)

I dati di seguito commentati si riferiscono alla condizione occupazionale dei laureati Magistrali dopo uno, tre e cinque anni dalla laurea.

Per quanto riguarda i dati sulla condizione occupazionale dopo un anno dalla laurea, la situazione dei Laureati del 2018 è confrontata con i dati del Centro e con quelli nazionali della stessa classe di laurea (Alma Laurea). Le risposte derivano da un numero di intervistati variabile da 8 a 14 laureati nei diversi anni (corrispondente al 90-100% degli intervistati), valori molto più bassi rispetto a quelli su cui si basa la media dei dati nazionali che provengono da un numero sempre superiore ai 300 intervistati. Nonostante il diverso numero di intervistati, la percentuale complessiva di risposta risulta piuttosto alta e confrontabile tra gli anni e con la media nazionale.

Nel 2018, dopo 1 anno dalla laurea (2017), il tasso di occupazione è pari al 46.7%, mentre sale al 72 e al 67% dopo 3 e 5 anni. I valori dopo un anno sono tendenzialmente più bassi rispetto alla media della stessa Classe di Laurea al Centro o a livello nazionale (65 e 63%) mentre il tasso di occupazione tende poi ad uniformarsi a tempi più lunghi.

La percentuale dei laureati che non lavorano, ma sono impegnati in un corso universitario o in un tirocinio/praticantato è del 13% dopo 1 anno dalla laurea, del 28% dopo 3 anni e poi a 0% dopo 5 anni: questi valori sono più alti rispetto a quelli misurati dopo 3 anni dalla Laurea nella stessa Classe al Centro (16 %) o a livello Nazionale (9%).

Per quanto riguarda l'utilizzo delle competenze acquisite nel corso di studi, dopo 1 anno dalla laurea gli occupati che nel lavoro utilizzano in misura elevata le competenze acquisite con la laurea risultano pari al 40%, percentuale più alta rispetto a quella che si riporta per gli stessi CdS al Centro (31%) e simile a quella a livello nazionale (39%). A 3 anni dalla laurea la percentuale sale al 50% per i laureati di UNIVPM rispetto al 40% evidenziato per il Centro e 39% come media nazionale. Questo dato indica un forte efficacia del CdS di UNIVPM nella professionalizzazione degli studenti, e la loro capacità di inserirsi nel mondo del lavoro grazie alle competenze acquisite.

La retribuzione mensile netta in euro è pari a 1.376 euro a 5 anni dalla laurea, 876 euro a 3 anni e 1.026 euro dopo 1 anno. Le oscillazioni misurate nella retribuzione sono probabilmente da associare alle fluttuazioni della crisi economica e finanziaria del Paese. Da notare tuttavia che la retribuzione degli studenti di UNIVPM è risultata più elevata di quella degli studenti di altri CdS del Centro (1.139 euro a 5 anni e 1.001 euro a 1 anno) o Nazionali (1.230 euro a 5 anni e 1.040 euro a 1 anno).

In una scala da 1 a 10 per la soddisfazione del lavoro svolto, questo CdS ha ottenuto un punteggio di 5.2, 5 e 3 dopo 1, 3 e 5 anni dalla laurea, più basso rispetto a quanto rilevato da Alma Laurea per altri CdS del Centro (6.5, 7.1 e 7.9 a 1, 3 e 5 anni) e a livello nazionale (7, 7.2 e 7.4 a 1, 3 e 5 anni). Questi risultati, considerando la soddisfazione generale degli studenti per il percorso di studi effettuato e la sua utilità nel mondo del lavoro, sono tuttavia meno soddisfacenti anche rispetto a quelli misurati negli anni precedenti. Poiché alcune risposte non sembrano coerenti con altre valutazioni, le analisi dei dati dei prossimi anni dovranno valutare se i dati sulla bassa soddisfazione del lavoro misurati nel 2018 (nonostante l'alto utilizzo di competenze specifiche utilizzate e la buona condizione salariale) siano da ritenersi occasionali e forse influenzati dal relativamente basso numero di intervistati, o riflettano piuttosto un possibile trend in parte legato alle recenti crisi economiche ed emergenze ambientali avvenute nel nostro Paese.

## Scheda Unica Annuale - Soddisfazione per il corso di studio concluso e condizione occupazionale dei laureati

**Opzioni:**

I dati non includono i laureati di corsi equivalenti del 509.  
I dati sono confrontati con il totale della classe di laurea del complesso degli atenei.

### Soddisfazione per il corso di studio concluso

dati aggiornati ad aprile 2019

Ateneo: Università Politecnica delle Marche - laurea magistrale biennale

Classe: scienze e tecnologie per l'ambiente e il territorio (LM-75)

Corso: rischio ambientale e protezione civile - già sostenibilità ambientale e protezione civile (LM-75)

Laureati nell'anno solare 2018 (valori assoluti)

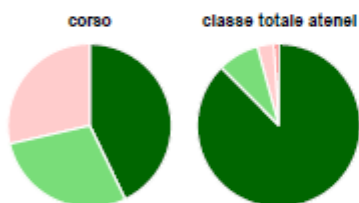
Laureati: 11

Intervistati: 10

Collettivo esaminato<sup>(a)</sup>: 8 [scheda di dettaglio](#)

<sup>(a)</sup> Per una migliore confrontabilità della documentazione, si riportano i dati relativi ai soli laureati che si sono iscritti al corso di laurea in anni recenti, cioè a partire dal 2015: 8 di cui 7 intervistati.

#### Hanno frequentato regolarmente



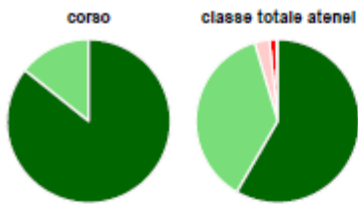
	corso	classe totale atenei
più del 75% degli insegnamenti previsti	42,9%	87,5%
tra il 50% e il 75%	28,6%	8,2%
tra il 25% e il 50%	28,6%	3,3%
meno del 25%	-	1,0%
non rispondono	-	-
<b>Totale</b>	<b>100%</b>	<b>100%</b>

#### Hanno ritenuto il carico di studio degli insegnamenti adeguato alla durata del corso di studio



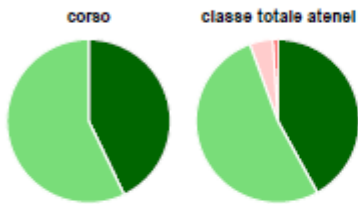
	corso	classe totale atenei
decisamente sì	71,4%	47,2%
più sì che no	28,6%	46,6%
più no che sì	-	4,6%
decisamente no	-	1,6%
non rispondono	-	-
<b>Totale</b>	<b>100%</b>	<b>100%</b>

**Hanno ritenuto l'organizzazione degli esami (appelli, orari, informazioni, prenotazioni, ...) soddisfacente**



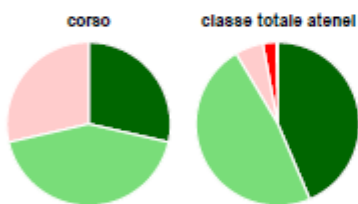
	corso	classe totale atenei
sempre o quasi sempre	85,7%	58,4%
per più della metà degli esami	14,3%	37,0%
per meno della metà degli esami	-	3,0%
mai o quasi mai	-	1,3%
non rispondono	-	0,3%
<b>Totale</b>	<b>100%</b>	<b>100%</b>

**Sono soddisfatti dei rapporti con i docenti in generale**



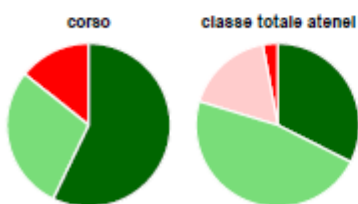
	corso	classe totale atenei
decisamente si	42,9%	42,0%
più si che no	57,1%	52,5%
più no che si	-	4,6%
decisamente no	-	1,0%
non rispondono	-	-
<b>Totale</b>	<b>100%</b>	<b>100%</b>

**Sono complessivamente soddisfatti del corso di laurea**



	corso	classe totale atenei
decisamente si	28,6%	43,6%
più si che no	42,9%	47,9%
più no che si	28,6%	5,6%
decisamente no	-	2,6%
non rispondono	-	0,3%
<b>Totale</b>	<b>100%</b>	<b>100%</b>

**Valutazione delle aule**



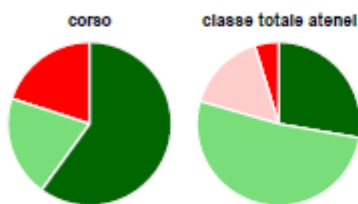
	corso	classe totale atenei
<b>Hanno utilizzato le aule:</b>	<b>100,0%</b>	<b>100,0%</b>
<b>Valutazione (per 100 fruttori):</b>		
sempre o quasi sempre adeguate	57,1%	32,5%
spesso adeguate	28,6%	47,2%
raramente adeguate	-	17,4%
mai adeguate	14,3%	3,0%
<b>Totale</b>	<b>100%</b>	<b>100%</b>

**Valutazione delle postazioni informatiche**



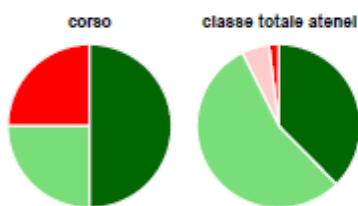
	corso	classe totale atenei
Hanno utilizzato le postazioni informatiche:	85,7%	79,3%
Valutazione (per 100 fruitori):		
<span style="color: green;">■</span> In numero adeguato	50,0%	64,0%
<span style="color: red;">■</span> In numero inadeguato	50,0%	36,0%
<b>Totale</b>	<b>100%</b>	<b>100%</b>

**Valutazione delle attrezzature per le altre attività didattiche (laboratori, attività pratiche, ...)**



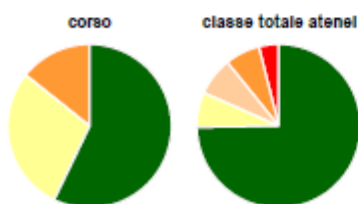
	corso	classe totale atenei
Hanno utilizzato le attrezzature per le altre attività didattiche (laboratori, attività pratiche, ...):	71,4%	95,7%
Valutazione (per 100 fruitori):		
<span style="color: darkgreen;">■</span> sempre o quasi sempre adeguate	60,0%	27,7%
<span style="color: lightgreen;">■</span> spesso adeguate	20,0%	51,7%
<span style="color: pink;">■</span> raramente adeguate	-	15,8%
<span style="color: red;">■</span> mai adeguate	20,0%	4,8%
<b>Totale</b>	<b>100%</b>	<b>100%</b>

**Valutazione dei servizi di biblioteca (prestito/consultazione, orari di apertura, ...)**



	corso	classe totale atenei
Hanno utilizzato i servizi di biblioteca (prestito/consultazione, orari di apertura, ...):	57,1%	84,6%
Valutazione (per 100 fruitori):		
<span style="color: darkgreen;">■</span> decisamente positiva	50,0%	37,6%
<span style="color: lightgreen;">■</span> abbastanza positiva	25,0%	55,0%
<span style="color: pink;">■</span> abbastanza negativa	-	5,4%
<span style="color: red;">■</span> decisamente negativa	25,0%	1,9%
<b>Totale</b>	<b>100%</b>	<b>100%</b>

**Si iscriverebbero di nuovo all'università?**



	corso	classe totale atenei
<span style="color: darkgreen;">■</span> sì, allo stesso corso dell'Ateneo	57,1%	74,8%
<span style="color: lightgreen;">■</span> sì, ma ad un altro corso dell'Ateneo	28,6%	6,9%
<span style="color: orange;">■</span> sì, allo stesso corso, ma in un altro Ateneo	-	7,5%
<span style="color: yellow;">■</span> sì, ma ad un altro corso e in un altro Ateneo	14,3%	6,9%
<span style="color: red;">■</span> non si iscriverebbero più all'università	-	3,9%
<span style="color: grey;">■</span> non rispondono	-	-
<b>Totale</b>	<b>100%</b>	<b>100%</b>

Ateneo: Università Politecnica delle Marche - laurea magistrale biennale

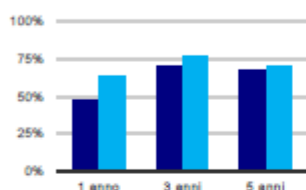
Classe: scienze e tecnologie per l'ambiente e il territorio (LM-75)

Corso: rischio ambientale e protezione civile - già sostenibilità ambientale e protezione civile (LM-75)

(valori assoluti)	Laureati	Intervistati	Collettivo esaminato <sup>(b)</sup>
Laureati del 2017 a 1 anno:	27	19	15 <a href="#">scheda di dettaglio</a>
Laureati del 2015 a 3 anni:	15	11	7 <a href="#">scheda di dettaglio</a>
Laureati del 2013 a 5 anni:	8	7	3 <a href="#">scheda di dettaglio</a>

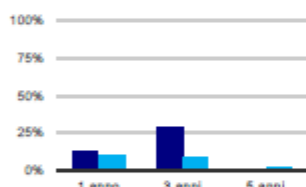
<sup>(b)</sup> Per una migliore confrontabilità della documentazione, si riportano i dati relativi ai soli laureati che non lavoravano al momento della laurea.

#### Tasso di occupazione<sup>(1)</sup>



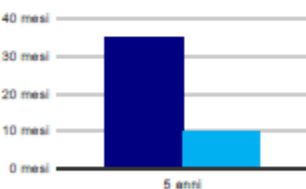
	1 anno	3 anni	5 anni
corso	46,7%	71,4%	66,7%
classe totale atenei	63,1%	76,7%	71,1%

#### Laureati che non lavorano, non cercano lavoro, ma sono impegnati in un corso universitario o in un tirocinio/praticantato<sup>(2)</sup>



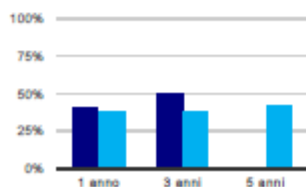
	1 anno	3 anni	5 anni
corso	13,3%	28,6%	-
classe totale atenei	11,0%	8,8%	1,7%

#### Tempi di ingresso nel mercato del lavoro, dall'inizio della ricerca al reperimento del primo lavoro (medie, in mesi)



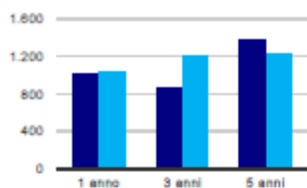
	1 anno	3 anni	5 anni
corso			35,0 mesi
classe totale atenei			10,1 mesi

#### Occupati che, nel lavoro, utilizzano in misura elevata le competenze acquisite con la laurea



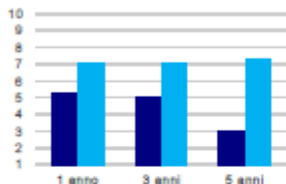
	1 anno	3 anni	5 anni
corso	40,0%	50,0%	-
classe totale atenei	39,1%	38,6%	41,8%

**Retribuzione mensile netta (medie, in euro)**



	1 anno	3 anni	5 anni
corso	1.026	876	1.376
classe totale atenei	1.040	1.205	1.230

**Soddisfazione per il lavoro svolto (medie, scala 1-10)**



	1 anno	3 anni	5 anni
corso	5,2	5,0	3,0
classe totale atenei	7,0	7,1	7,3

<sup>(1)</sup> sono considerati occupati tutti coloro che dichiarano di svolgere una qualsiasi attività, anche di formazione o non in regola, purché retribuita.

<sup>(2)</sup> sono compresi quanti risultano impegnati in dottorati di ricerca, scuole di specializzazione, master universitari e, per i laureati di primo livello, altri corsi di laurea (di qualunque tipo, compresi i corsi attivati presso una delle istituzioni di Alta Formazione Artistica e Musicale).

## Scheda Unica Annuale - Soddisfazione per il corso di studio concluso e condizione occupazionale dei laureati

**Opzioni:**

I dati **non** includono i laureati di corsi equivalenti del 509.

I dati sono confrontati con il totale della classe di laurea della medesima ripartizione territoriale.

### Soddisfazione per il corso di studio concluso

dati aggiornati ad aprile 2019

Ateneo: Università Politecnica delle Marche - laurea magistrale biennale

Classe: scienze e tecnologie per l'ambiente e il territorio (LM-75)

Corso: rischio ambientale e protezione civile - già sostenibilità ambientale e protezione civile (LM-75)

Ripartizione territoriale sede del corso: Centro

Laureati nell'anno solare 2018 (valori assoluti)

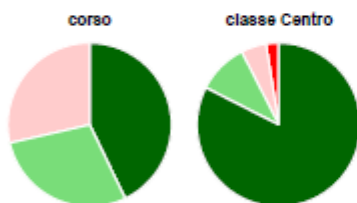
Laureati: 11

Intervistati: 10

Collettivo esaminato<sup>(2)</sup>: 8 [scheda di dettaglio](#)

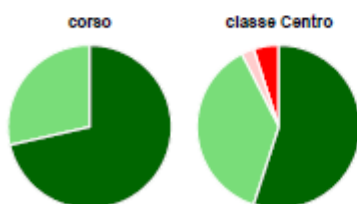
<sup>(2)</sup> Per una migliore confrontabilità della documentazione, si riportano i dati relativi ai soli laureati che si sono iscritti al corso di laurea in anni recenti, cioè a partire dal 2015; 8 di cui 7 intervistati.

#### Hanno frequentato regolarmente



	corso	classe Centro
più del 75% degli Insegnamenti previsti	42,9%	62,5%
tra il 50% e il 75%	28,6%	10,0%
tra il 25% e il 50%	28,6%	5,0%
meno del 25%	-	2,5%
non rispondono	-	-
<b>Totale</b>	<b>100%</b>	<b>100%</b>

#### Hanno ritenuto il carico di studio degli insegnamenti adeguato alla durata del corso di studio



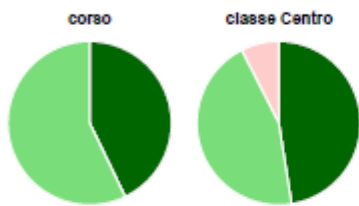
	corso	classe Centro
decisamente si	71,4%	55,0%
più si che no	28,6%	37,5%
più no che si	-	2,5%
decisamente no	-	5,0%
non rispondono	-	-
<b>Totale</b>	<b>100%</b>	<b>100%</b>

**Hanno ritenuto l'organizzazione degli esami (appelli, orari, informazioni, prenotazioni, ...) soddisfacente**



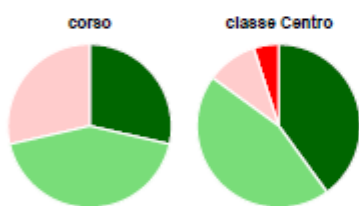
	corso	classe Centro
sempre o quasi sempre	85,7%	67,5%
per più della metà degli esami	14,3%	25,0%
per meno della metà degli esami	-	2,5%
mai o quasi mai	-	2,5%
non rispondono	-	2,5%
<b>Totale</b>	<b>100%</b>	<b>100%</b>

**Sono soddisfatti dei rapporti con i docenti in generale**



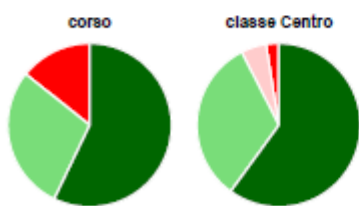
	corso	classe Centro
decisamente si	42,9%	47,5%
più si che no	57,1%	45,0%
più no che si	-	7,5%
decisamente no	-	-
non rispondono	-	-
<b>Totale</b>	<b>100%</b>	<b>100%</b>

**Sono complessivamente soddisfatti del corso di laurea**



	corso	classe Centro
decisamente si	28,6%	40,0%
più si che no	42,9%	45,0%
più no che si	28,6%	10,0%
decisamente no	-	5,0%
non rispondono	-	-
<b>Totale</b>	<b>100%</b>	<b>100%</b>

**Valutazione delle aule**



	corso	classe Centro
Hanno utilizzato le aule:	100,0%	100,0%
Valutazione (per 100 fruitori):		
sempre o quasi sempre adeguate	57,1%	60,0%
spesso adeguate	28,6%	32,5%
raramente adeguate	-	5,0%
mai adeguate	14,3%	2,5%
<b>Totale</b>	<b>100%</b>	<b>100%</b>

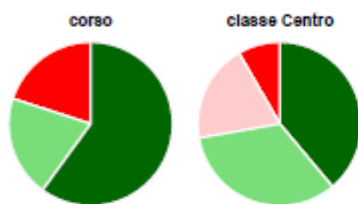


**Valutazione delle postazioni informatiche**



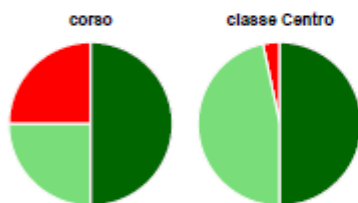
	corso	classe Centro
Hanno utilizzato le postazioni informatiche:	85,7%	75,0%
Valutazione (per 100 fruitori):		
<span style="color: green;">■</span> In numero adeguato	50,0%	73,3%
<span style="color: red;">■</span> In numero inadeguato	50,0%	26,7%
<b>Totale</b>	<b>100%</b>	<b>100%</b>

**Valutazione delle attrezzature per le altre attività didattiche (laboratori, attività pratiche, ...)**



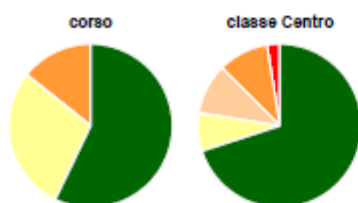
	corso	classe Centro
Hanno utilizzato le attrezzature per le altre attività didattiche (laboratori, attività pratiche, ...):	71,4%	90,0%
Valutazione (per 100 fruitori):		
<span style="color: darkgreen;">■</span> sempre o quasi sempre adeguate	60,0%	38,9%
<span style="color: lightgreen;">■</span> spesso adeguate	20,0%	33,3%
<span style="color: pink;">■</span> raramente adeguate	-	19,4%
<span style="color: red;">■</span> mal adeguate	20,0%	8,3%
<b>Totale</b>	<b>100%</b>	<b>100%</b>

**Valutazione dei servizi di biblioteca (prestito/consultazione, orari di apertura, ...)**



	corso	classe Centro
Hanno utilizzato i servizi di biblioteca (prestito/consultazione, orari di apertura, ...):	57,1%	75,0%
Valutazione (per 100 fruitori):		
<span style="color: darkgreen;">■</span> decisamente positiva	50,0%	50,0%
<span style="color: lightgreen;">■</span> abbastanza positiva	25,0%	46,7%
<span style="color: pink;">■</span> abbastanza negativa	-	-
<span style="color: red;">■</span> decisamente negativa	25,0%	3,3%
<b>Totale</b>	<b>100%</b>	<b>100%</b>

**Si iscriverebbero di nuovo all'università?**



	corso	classe Centro
<span style="color: darkgreen;">■</span> sì, allo stesso corso dell'Ateneo	57,1%	70,0%
<span style="color: lightgreen;">■</span> sì, ma ad un altro corso dell'Ateneo	28,6%	7,5%
<span style="color: orange;">■</span> sì, allo stesso corso, ma in un altro Ateneo	-	10,0%
<span style="color: orange;">■</span> sì, ma ad un altro corso e in un altro Ateneo	14,3%	10,0%
<span style="color: red;">■</span> non si iscriverebbero più all'università	-	2,5%
<span style="color: grey;">■</span> non rispondono	-	-
<b>Totale</b>	<b>100%</b>	<b>100%</b>

## Condizione occupazionale

Anno di Indagine: 2018  
dati aggiornati ad aprile 2019

Ateneo: Università Politecnica delle Marche - laurea magistrale biennale

Classe: scienze e tecnologie per l'ambiente e il territorio (LM-75)

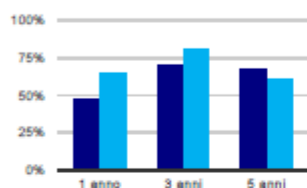
Corso: rischio ambientale e protezione civile - gli sostenibilità ambientale e protezione civile (LM-75)

Ripartizione territoriale sede del corso: Centro

(valori assoluti)	Laureati	Intervistati	Collettivo esaminato <sup>(b)</sup>	
Laureati del 2017 a 1 anno:	27	19	15	<a href="#">scheda di dettaglio</a>
Laureati del 2015 a 3 anni:	15	11	7	<a href="#">scheda di dettaglio</a>
Laureati del 2013 a 5 anni:	8	7	3	<a href="#">scheda di dettaglio</a>

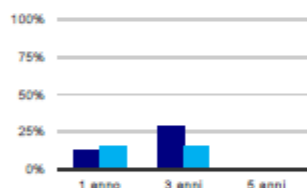
<sup>(b)</sup> Per una migliore confrontabilità della documentazione, si riportano i dati relativi ai soli laureati che non lavoravano al momento della laurea.

### Tasso di occupazione<sup>(1)</sup>



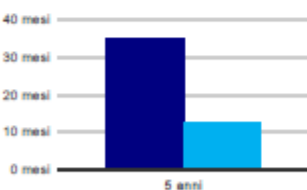
	1 anno	3 anni	5 anni
corso	46,7%	71,4%	66,7%
classe Centro	64,7%	81,4%	61,0%

### Laureati che non lavorano, non cercano lavoro, ma sono impegnati in un corso universitario o in un tirocinio/praticantato<sup>(2)</sup>



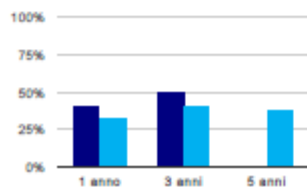
	1 anno	3 anni	5 anni
corso	13,3%	28,6%	-
classe Centro	15,7%	16,3%	-

### Tempi di ingresso nel mercato del lavoro, dall'inizio della ricerca al reperimento del primo lavoro (medie, in mesi)

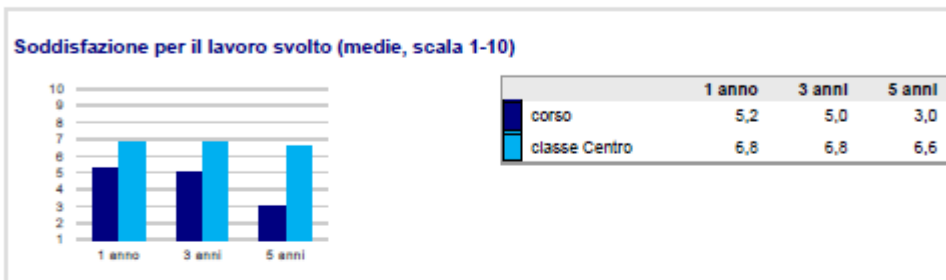
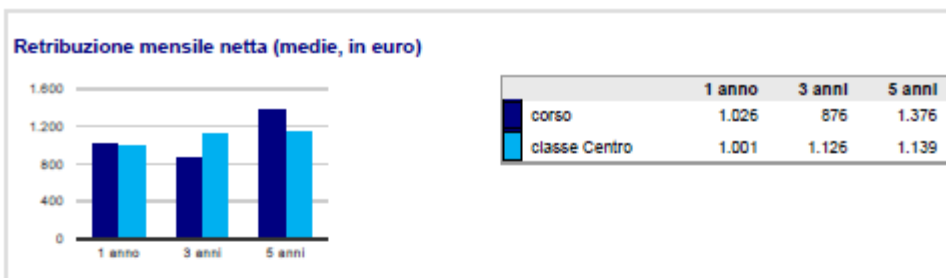


	1 anno	3 anni	5 anni
corso	-	-	35,0 mesi
classe Centro	-	-	12,6 mesi

### Occupati che, nel lavoro, utilizzano in misura elevata le competenze acquisite con la laurea



	1 anno	3 anni	5 anni
corso	40,0%	50,0%	-
classe Centro	31,6%	40,9%	38,1%



<sup>(1)</sup> sono considerati occupati tutti coloro che dichiarano di svolgere una qualsiasi attività, anche di formazione o non in regola, purché retribuita.

<sup>(2)</sup> sono compresi quanti risultano impegnati in dottorati di ricerca, scuole di specializzazione, master universitari e, per i laureati di primo livello, altri corsi di laurea (di qualunque tipo, compresi i corsi attivati presso una delle Istituzioni di Alta Formazione Artistica e Musicale).